



Duurzame organisatie | Milieubeleid

CZ groep

Inhoudsopgave

| | | |
|----------|--|-----------|
| 1 | Onze betrokkenheid bij maatschappelijk verantwoord ondernemen | 3 |
| 1.1 | CZ duurzaamheidsbeleid | 3 |
| 1.2 | Impact als duurzame organisatie | 4 |
| 2 | CZ Milieubeleid | 5 |
| 2.1 | Onze uitgangspunten | 5 |
| 2.2 | Onze doelen | 6 |
| 2.3 | De uitvoering | 8 |
| 2.4 | Organisatie, sturing en rapportage | 11 |
| | Colofon en contact | 11 |

Hoofdstuk 1

Onze betrokkenheid bij maatschappelijk verantwoord ondernemen

CZ groep stuurt met het uitvoeren van de basisverzekering op goede, betaalbare en toegankelijke zorg voor iedereen. Dat is onze voornaamste taak en meteen ook een grote maatschappelijke opdracht. Zorg voor mens en maatschappij is een intrinsiek onderdeel van ons dagelijks werk en zit in het hart van onze organisatie en medewerkers besloten.

Onze aandacht voor maatschappelijke thema's beperkt zich niet tot zorg maar strekt zich ook uit naar thema's als welzijn, klimaat, mensenrechten en arbeidsomstandigheden. We dragen met onze strategie en bedrijfsvoering daar waar mogelijk en relevant bij aan positieve ontwikkelingen voor mens, milieu en maatschappij en trachten eventuele negatieve impact zoveel mogelijk te voorkomen. Dit sluit aan op de verwachtingen van onze verzekerden, zakelijke klanten, medewerkers en andere stakeholders en past bij onze positie als organisatie van openbaar belang.

1.1 CZ duurzaamheidsbeleid

Wij voeren een breed duurzaamheidsbeleid dat onderdeel uitmaakt van onze strategie en is gekoppeld aan de 'United Nations Sustainable Development Goals' (SDG's).

Wij onderschrijven alle SDG's maar vinden het belangrijk om in ons duurzaamheidsbeleid te focussen op die SDG's waarop we de meeste impact kunnen hebben.



'Verzeker een goede gezondheid en promoot welvaart voor alle leeftijden'

Deze SDG hangt direct samen met de kerntaak van CZ om zorg in Nederland toegankelijk, goed en betaalbaar te houden. Wij zorgen er via passende zorgverzekeringen voor dat verzekerden toegang hebben tot kwalitatief goede en doelmatige zorg. Wij verzorgen de juiste service en begeleiding en sturen vanuit onze zorginkooprol op een toekomstbestendige inrichting van het zorglandschap en zorg die aansluit bij de behoeften van de patiënt.



'Bevorder aanhoudende, inclusieve, en duurzame economische groei, volledige en productieve tewerkstelling en waardig werk voor iedereen'

Deze SDG hangt direct samen met onze kerntaak. We hebben een duidelijke visie op de inrichting van het zorglandschap van de toekomst en we maken ons hard voor innovatie in zorg en zorgkostenbeheersing (zorg is één van de grootste uitgaveposten in de overheidsbegroting). Wij zijn een grote werkgever en werken als leverancier van collectieve ziektekostenverzekeringen nauw samen met tal van andere werkgevers aan de duurzame inzetbaarheid van Nederlandse werknemers.



‘Beëindig armoede overal en in al haar vormen’

Deze SDG raakt onze inzet om mensen met multi-problematiek verder te helpen. Veel mensen die kampen met een veelvoud aan problemen komen met klachten in de zorg terecht terwijl de onderliggende oorzaak (bijvoorbeeld schulden) niet opgelost wordt. Door samenwerking over de stelsels van zorg en welzijn heen kunnen deze mensen geholpen worden. Wij nemen hier het voortouw in en werken aan concrete verbeteringen.



‘Neem dringend actie om klimaatverandering en haar impact te bestrijden’

Deze SDG staat voor ons commitment om bij te dragen aan een gezonde leefomgeving. Een belangrijk thema want onderzoek en praktijk tonen aan dat klimaatverandering significante gezondheidsproblemen veroorzaakt. In onze bedrijfsvoering en (financieel) ketenbeheer zetten we in op beheersing van negatieve gevolgen en de ondersteuning van de transitie naar een duurzamere samenleving.

1.2 Impact als duurzame organisatie

Passend bij onze duurzaamheidsambities, heeft CZ groep doorlopend aandacht voor het verduurzamen van de eigen organisatie. We sturen met ons milieubeleid op diverse concrete doelen waaronder de vermindering van onze CO₂-uitstoot, het terugbrengen van ons verbruik van energie en water, het verlagen van ons restafval en het verbeteren van de directe leefomgeving in en om onze gebouwen.

Wij voeren ons milieubeleid niet alleen uit om onze negatieve impact op het milieu te verkleinen maar ook om bij te dragen aan brede, duurzame ontwikkeling in de wereld om ons heen. Als werkgever, afnemer en leverancier van (collectieve) zorgverzekeringen kunnen wij met een actieve en zichtbare sturing op onze duurzame bedrijfsvoering een stimulans zijn voor medewerkers, leveranciers en klanten om ook duurzaam te werken en leven.

In dit *CZ Milieubeleid* hebben we onze ambitie, onderliggende doelen en aanpak ten aanzien van het verduurzamen van onze organisatie vastgelegd. In het **CZ-beleid Maatschappelijk verantwoord inkopen** hebben we vastgelegd hoe wij via onze inkooprol invloed uitoefenen op

leveranciers, onder meer door het stellen van inkoopvoorwaarden en het sturen op positieve, duurzame vernieuwing. In het **CZ-transparantiedocument Duurzame zorg** lichten we toe hoe we als zorginkoper bijdragen aan de verduurzaming van het zorgveld.

Dit *CZ Milieubeleid* maakt onderdeel uit van de klimaatstrategie van CZ groep¹, evenals het *CZ-beleid Maatschappelijk verantwoord inkopen*, het **CZ-beleid Maatschappelijk verantwoord beleggen** en onze inspanningen in het kader van de Green Deal Duurzame Zorg.

¹ De CZ Klimaatstrategie is in ontwikkeling en wordt naar verwachting medio 2023 vastgesteld en gepubliceerd.

Hoofdstuk 2

CZ Milieubeleid

2.1 Onze uitgangspunten

Basis: milieumanagement ISO 14001

De uitvoering van het *CZ Milieubeleid* is ingericht volgens de normen van ISO 14001:2015. Als onderdeel hiervan heeft CZ groep de CZ Milieubeleidsverklaring opgesteld. Sinds 2023 zijn we ISO 14001-gecertificeerd voor de scope van de afdeling Facilitair Bedrijf. Het Facilitair Bedrijf faciliteert de gehele organisatie met ondersteunende diensten en middelen op strategisch, tactisch en operationeel niveau. Dit betreft onder meer het vastgoedbeheer, de inrichting en het onderhoud van onze gebouwen en de inkoop en het leveranciersmanagement van facilitaire producten en diensten (zoals kantoorartikelen, energie, installatieonderhoud, catering en afvalverwerking).

De toepassing van ISO 14001:2015 binnen CZ groep draagt bij aan passende, continue sturing op de doelen van ons milieubeleid en borgt aansluiting bij interne en externe ontwikkelingen, wettelijk gestelde eisen en bij de verwachtingen van stakeholders, onder wie klanten en toezichthouders.

Onze stakeholders

Bij de opzet en uitvoering van ons milieubeleid houden wij rekening met de belangen van stakeholders die invloed ondervinden van of impact hebben op duurzame bedrijfs-

voering door CZ groep. Wij hebben met regelmaat contact met deze stakeholders om ons beleid actueel en relevant te houden. Zo hebben wij overleg met vertegenwoordigers van de gemeenten waar onze kantoorpanden zijn gevestigd (Tilburg, Goes en Sittard-Geleen) en met leveranciers die onze panden bevoorraden en dienstverleners die onderhoudswerkzaamheden verrichten. In bijgaande figuur zijn de belangrijkste stakeholders van ons *CZ Milieubeleid* weergegeven.

Onze context

Het *CZ Milieubeleid* is afgestemd op relevante ontwikkelingen binnen en buiten CZ groep. Dit heeft zowel betrekking op actuele en toekomstige wet- en regelgeving als op signalen die wij van o.a. verzekeren, zakelijke klanten en onze medewerkers ontvangen.

Dit betreft onder meer:

- het Klimaatakkoord van Parijs met concrete reductiedoelen voor de uitstoot van broeikasgassen teneinde de opwarming van de aarde deze eeuw te beperken tot maximaal 2 graden (bij voorkeur 1,5 graad);
- de **Klimaatwet** en het aangescherpte streven van het huidige kabinet (Rutte IV) om in 2030 in Nederland een reductie van 55 procent CO₂-uitstoot ten opzichte van 1990 te realiseren;
- het **Activiteitenbesluit** en de **Activiteitenregeling milieubeheer** waarin de geldende milieuwet- en



- regelgeving per soort milieubelastende activiteit en per soort milieubelasting is opgenomen;
- relevante overige (toekomstige) milieugerelateerde wet- en regelgeving, waaronder:
 - de **Omgevingswet** (met de verwachte ingangsdatum 1 januari 2024);
 - **Europese Energie-Efficiency Richtlijn (EED)**;
 - bestemmingsplannen van de gemeenten waarin wij gevestigd zijn;
 - normerende regeling werkgebonden personenmobiliteit (opgenomen in het Klimaatplan 2021-2030 en onderdeel van de Omgevingswet);
 - transparantie-eisen en verwachtingen t.a.v. actief milieumanagement, waaronder:
 - de inwerkingtreding van de EU Corporate Sustainability Reporting Directive;
 - de uitvraag van zakelijke klanten in tendertrajecten voor de collectieve verzekering;
 - opname van duurzaamheidsbeoordeling van verzekeraars op vergelijkingssites voor consumenten;
 - verwachtingen van onze medewerkers t.a.v. groen werkgeverschap die wij middels dialoog en enquêtes tastbaar maken.

Beperkte risico's, focus op kansen

Als financiële dienstverlener die voornamelijk in Nederland opereert, hebben wij als organisatie een (relatief) beperkte CO₂-voetafdruk (scope 1 en 2) en constateren we geen grote risico's in de belangrijkste milieuaspecten van onze (facilitaire) bedrijfsvoering. Hierbij komt dat de basis van onze sturing op milieuprestaties stevig is verankerd in onze bedrijfsvoering. Dit maakt dat wij meer kansen dan risico's signaleren in een context van toenemende externe sturing op milieuprestaties via wet- en regelgeving,

verhoogde aandacht van onze toezichhouders en groeiend belang dat stakeholders als medewerkers en klanten aan het thema hechten. Deze kansen hangen zowel samen met het draagvlak voor onze ambities als met het positief onderscheiden van onze organisatie.

2.2 Onze doelen

De bedrijfsvoering van CZ groep brengt op verschillende aspecten impact op het milieu en klimaat met zich mee waarvan de belangrijkste zijn:

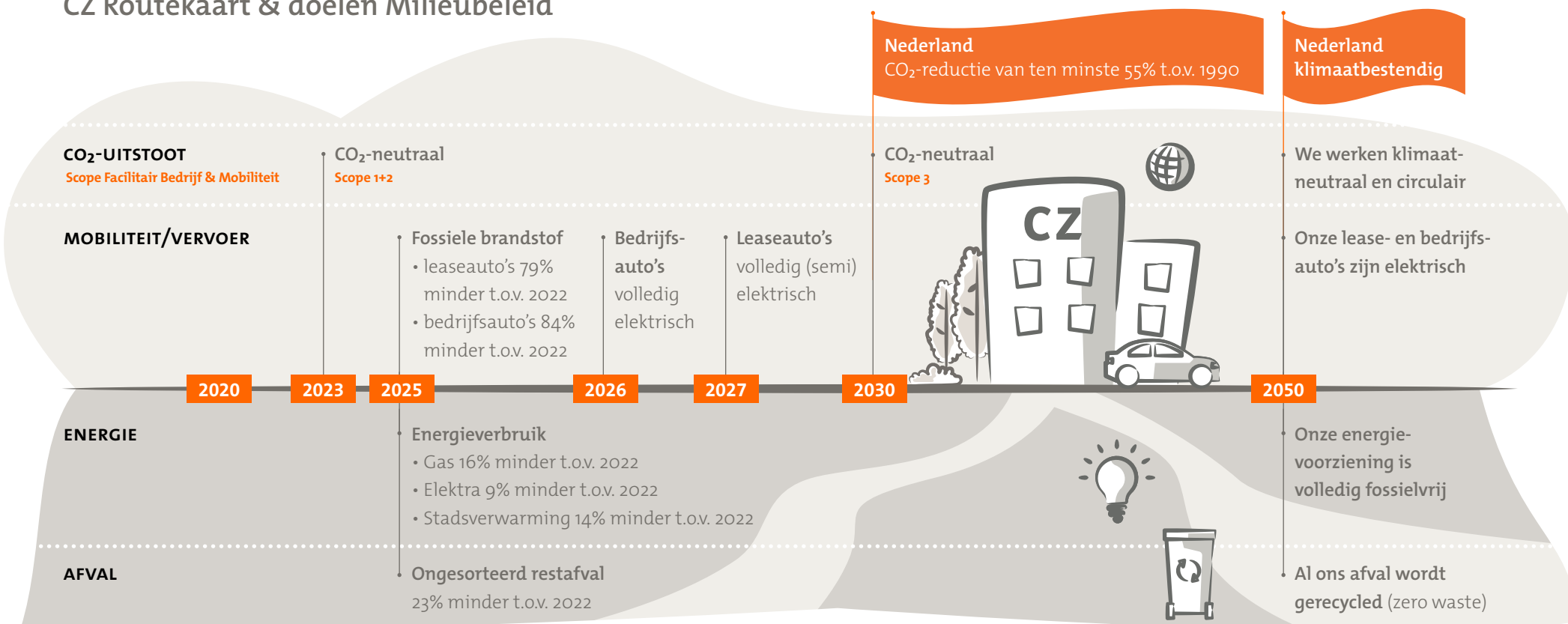
- energieverbruik: onder meer voor het gebruik van de kantoorpanden, mobiele kantoren, servicekantoren en thuiswerkplekken, voor het elektrisch wagenpark en voor de catering op onze locaties;
- gebruik materialen en grondstoffen: onder meer water, papier, fossiele brandstoffen en facilitaire behoeftes voor kantoren en thuiswerkplekken;
- afvalverwerking: onder meer als gevolg van kantoorwerkzaamheden, catering en sanitair;
- emissies naar lucht: onder meer door het verbruik van energie, grondstoffen en materialen, en door vervoersbewegingen en de verwerking van ons afval worden CO₂-gassen uitgestoten.

Op alle milieuaspecten sturen we als grondprincipe op reductie van verbruik en het beperken van negatieve milieu-impact. Ten aanzien van onze behoeftes betekent dit dat we zoveel mogelijk werken met duurzame energiebronnen en kiezen voor circulaire inkoop. Zo kopen wij voor 100 procent Nederlandse windenergie in met Garantie van Oorsprong (GvO), waardoor onze CO₂-footprint voor energie op 0 staat.

Ook geschiedt de inkoop van gas op basis van Vrijwillige Emissierechten met 'Gold Standard'-certificaten om onze CO₂-footprint te verlagen. Voor de CO₂-footprint die we niet kunnen voorkomen, werken we met compensatie. Vanaf 2023 passen we dit toe voor onze scope 1- en 2-emissies en we willen dit vanaf 2025 ook voor scope 3-emissies toepassen (al dan niet gedeeltelijk²). Op kantoor zetten we in op verduurzaming van onze werkomgeving en we verkennen hoe we onze medewerkers kunnen helpen om de milieubelasting van hun thuiswerkplekken te verlagen.

² Ons doel is vanaf 2025 onze scope 3-emissies in beeld te hebben en te monitoren. Deze inzichten dienen als basis om te bepalen in welke mate en op welke wijze compensatie van deze emissies mogelijk is.

CZ Routekaart & doelen Milieubeleid



CO₂-footprint

De emissies die samenhangen met de bedrijfsvoering van CZ groep worden conform de CO₂-Prestatieladder (gebaseerd op het Greenhouse Gas Protocol) in een zogenaamde CO₂-footprint vastgesteld. Deze footprint bestaat uit drie verschillende categorieën ('scopes') emissies.

- Scope 1 heeft betrekking op uitstoot (emissie) die direct samenhangt met installaties of andere uitstootbronnen van CZ groep waar wij direct invloed op uit

kunnen oefenen, zoals ons (lease)wagenpark en de verwarmingsinstallaties.

- Scope 2 omvat indirecte emissies die ontstaan als gevolg van ons gebruik van stadswarmte, het opwekken van de elektriciteit die wij als organisatie gebruiken en ons zakelijk verkeer (openbaar vervoer en/of privéauto).
- Scope 3 heeft betrekking op indirecte emissies die ontstaan als gevolg van onze bedrijfsvoering maar waar wij niet direct zelf invloed op uit kunnen oefenen omdat

het geen bronnen of installaties betreft die in ons bezit zijn. Het gaat bijvoorbeeld om uitstoot die veroorzaakt wordt in het productieproces van producten en/of diensten die we inkopen, door thuiswerkplekken en door de verwerking van afval. Ook de uitstoot die veroorzaakt wordt door het woon-werkverkeer van onze medewerkers, valt onder scope 3.

Wij rapporteren jaarlijks over onze CO₂-footprint in het CZ groep Jaarverslag.

2.3 De uitvoering

2.3.1 Reduceren energieverbruik

Wij werken conform de Europese Energie-Efficiency Richtlijn (EED) aan jaarlijkse besparingen op het energieverbruik dat samenhangt met het gebruik van onze gebouwen en de inrichting en uitvoering van onze processen. Richting 2025 hebben wij concrete energiebesparingsdoelstellingen (elektriciteit, gas en stadsverwarming) opgesteld die we met diverse maatregelen verwachten te realiseren. Deze maatregelen hebben zowel betrekking op verdere verduurzaming van de panden en installaties (zoals zonwering en de toepassing van eco-regeltechniek) als op het terugbrengen van een bepaalde mate van comfort (zoals het verlagen van de binnentemperatuur) zonder daarbij in te boeten op goede arbeidsomstandigheden. Ook investeren we in het verhogen van het besparingsgedrag van onze medewerkers, onder meer door het uitvoeren van een 'bewustzijns campagne' met tips voor duurzaam gebruik van de werkomgeving.

| Key results energieverbruik | 2023 | 2024 | 2025 | 2025 t.o.v. 2022 |
|--------------------------------------|------|------|------|------------------|
| 1 Verlaging gasverbruik | -10% | -5% | -2% | -16% |
| 2 Verlaging elektraverbruik | -5% | -2% | -2% | -9% |
| 3 Verlaging verbruik stadsverwarming | -10% | -2% | -2% | -14% |

2.3.2 Reduceren verbruik materialen en grondstoffen

Met het gebruik van onze werkplekken is verbruik van onder meer water, papier, brandstoffen en facilitaire benodigdheden gemoeid. Ten aanzien van het verbruik van fossiele brandstoffen door leaseauto's en bedrijfsauto's hebben wij concrete doelstellingen opgesteld. Deze zijn gebaseerd op de introductie van een aangepast leasebeleid in 2022 waarin actief gestuurd wordt op de keuze voor (semi-)elektrische auto's en op het omzetten van het eigen wagenpark (bedrijfsauto's) naar elektrische deelauto's. Voor zakelijk reizen met een privéauto hebben we vooralsnog geen doelstellingen opgesteld maar stimuleren we onverminderd actief het reizen met openbaar vervoer, onder meer via het beschikbaar stellen van eersteklastreinkaarten voor zakelijk reizen. Bij de eerstvolgende actualisatie van het mobiliteitsbeleid (gepland in 2023) zijn we voornemens concrete reductiedoelen te ontwikkelen op deze verbruiksstroom.

Ten aanzien van de overige verbruiksstromen die wij identificeren (papier, water en facilitaire benodigdheden) zijn de verbruiksanalyses inmiddels gemaakt en worden in 2023 als vervolg hierop besparingsplannen en -doelen vastgesteld. Hierbij wordt voor facilitaire inkoop gestuurd op het verhogen van de inkoop van circulaire producten. Momenteel is 67 procent van de kantoorartikelen die we inkopen al duurzaam. Ons doel is om dit percentage te verhogen en de scope van circulair inkopen te verbreden, onder meer naar meubilair.

| Key results materialen en grondstoffen | 2023 | 2024 | 2025 | 2025 t.o.v. 2022 |
|---|------|------|--------|------------------|
| 1 Verlaging verbruik fossiele brandstoffen (leaseauto's) | -50% | -40% | -30% | -79% |
| 2 Verlaging verbruik fossiele brandstoffen (bedrijfsauto's) | -50% | -35% | -50% | -84% |
| 3 Verlaging papierverbruik | | | n.t.b. | |
| 4 Verlaging waterverbruik | | | n.t.b. | |
| 5 Verhogen circulaire facilitaire inkoop | | | n.t.b. | |

2.3.3 Verminderen afvalstromen

Onze werkzaamheden brengen diverse afvalstromen met zich mee, zoals papier, gft, restafval en (in zeer beperkte mate) schadelijke stoffen. Vanaf 2020 zijn er verschillende stappen gezet om ons afval te reduceren. Deze zijn gericht op het voorkomen van restafval aan de voorkant (uitfasen onnodige verpakkingsmaterialen, circulair inkopen) en het optimaliseren van afvalscheiding aan de achterkant.

In 2023 worden alle afvalstromen van begin tot eind in beeld gebracht en worden vervolgacties bepaald waarbij we uitgaan van maximalisering van 'Refuse, Reduce, Reuse, Recycle & Rot'. Aan de vervolgacties worden doelen gekoppeld voor de periode tot en met 2025. Daarna volgen plannen om binnen afzienbare tijd tot 'zero waste' te komen.

| Key results afval | 2023 | 2024 | 2025 | 2025 t.o.v. 2022 |
|--|------|--------|------|------------------|
| 1 Verlaging ongesorteerd restafval | -15% | -5% | -5% | -23% |
| 2 Verlaging totaal afval (incl. papier) | -5% | -5% | -5% | -14% |
| 3 Verlaging papierafval | | n.t.b. | | |
| 4 Verhogen circulaire facilitaire inkoop | | n.t.b. | | |

2.3.4 Verminderen CO₂-footprint en compenseren (CO₂-neutraal worden)

De berekening van de CO₂-footprint van CZ groep (zie kader op pagina 7) beslaat voornamelijk de uitstoot van emissies in scope 1 en 2. Wij werken aan de vermindering van deze emissies met de eerder beschreven reductiedoelstellingen op energie, mobiliteit, afvalstromen en verbruik van materialen en grondstoffen. Vanaf 2023 compenseren wij de restemissies scope 1 en 2 en realiseren wij zodoende in deze scopes CO₂-neutraliteit.

| Key results CO ₂ -footprint | 2023 | 2024 | 2025 | 2025 t.o.v. 2022 |
|--|------|--------|------|------------------|
| 1 Reductie footprint scope 1 en 2 door initiatives op diverse milieuaspecten | -25% | -10% | -5% | -40% |
| 2 Neutraliseren CO ₂ -footprint scope 1 en 2 door compensatie | 0 | 0 | 0 | - |
| 3 Monitoring CO ₂ -footprint scope 3 (Facilitair Bedrijf) | - | 50% | 100% | 100% |
| 4 Reductie footprint scope 3 door initiatives op diverse milieuaspecten | | n.t.b. | | |

Richting 2025 brengen wij de scope 3-emissies (zie figuur) in kaart. Ook hier zullen wij (vanaf 2024) werken aan reductie en het realiseren van neutraliteit. Ons doel is om dit uiterlijk in 2030 voor de activiteiten van de afdeling Facilitair Bedrijf en onze mobiliteit gerealiseerd te hebben. Voor investeringen en de inkoop van goederen en diensten buiten de scope van Facilitair Bedrijf sturen we op neutraliteit in uiterlijk 2050.



Meten en monitoren scope 3-emissies

De volgorde waarin we het in kaart brengen en monitoren van scope 3-emissies van Facilitair Bedrijf en mobiliteit oppakken wordt beïnvloed door actuele ontwikkelingen (zoals de toename van thuiswerken) en de kansen die wij signaleren (relatief eenvoudig te implementeren maatregelen). Ook houden we rekening met de inwerkingtreding van nieuwe milieugerelateerde wet- en regelgeving, zoals de normerende regeling werkgebonden personenmobiliteit uit het Klimaatplan 2021-2030. Voor de moeilijker in kaart te brengen en te beïnvloeden scope 3-emissies werken we een plan uit voor de periode 2024-2030. Hierbij betrekken we relevante stakeholders, zoals facilitaire leveranciers.

Woon-werkverkeer medewerkers

CZ groep werkt sinds 2018 met een mobiliteitsbeleid dat gericht is op het stimuleren van het gebruik van de fiets en het openbaar vervoer. We bieden onze medewerkers een ruime vergoeding aan voor de aanschaf van (elektrische) fietsen en een 100 procent van deur-tot-deur vergoeding wanneer men kiest voor het openbaar vervoer. Vanaf medio 2022 kunnen medewerkers gebruik maken van een aantrekkelijk aanbod van onze leasemaatschappij om via 'private lease' een (semi-)elektrische auto te rijden. In de loop van 2023 starten we met het in kaart brengen van de woon-werkverkeerkilometers van onze medewerkers. De eerste inzichten in de CO₂-uitstoot die met het woon-werkverkeer is gemoeid, bieden een concreet vertrekpunt om voor de komende jaren reductie-doelstellingen op te stellen.

Afvalverwerking

Zoals onder 2.3.3 aangegeven, meten en monitoren wij onze afvalstromen al geruime tijd en hebben we door de jaren heen al diverse afvalreductiemaatregelen succesvol ingevoerd. We blijven ons hier continu op doorontwikkelen met het doel een situatie van 'zero waste' te bereiken. Vanaf 2024 willen we de CO₂-uitstoot van ons afval verwerken in onze CO₂-voetafdruk. We verkennen momenteel met onze afvalverwerker wat de beste berekeningsmethode hiervoor is.

Transport van producten (m.n. poststukken)

Bij het transport van onze producten (verzekering-polissen) komt geregeld het gebruik van papier en postbezorging kijken. We streven als organisatie naar zoveel mogelijk digitale en online communicatie over onze producten en diensten. Niettemin ontkomen we niet aan een deel dat juridisch verplicht is om fysiek (op papier) aan de klant aan te bieden. Daarnaast willen wij verzekeren die moeizaam meekomen in de verdere digitalisering tot dienst blijven. Wij werken uitsluitend met papier met het FSC-keurmerk, maken afspraken met onze leveranciers over CO₂-neutrale postbezorging en sturen continu op vermindering van onze fysieke outputstroom waar mogelijk.

Verduurzamen thuiswerkplekken

Aangejaagd door de overheidsmaatregelen die in de periode 2020-2022 van kracht waren in het kader van de COVID-19 pandemie, is thuiswerken de afgelopen jaren fors toegenomen. Inmiddels is 'hybride werken' (deels vanuit huis, deels op kantoor werken) het nieuwe normaal geworden. Binnen CZ groep wordt gestuurd op de balans van 50 procent thuis en 50 procent op kantoor werken. Dit uitgangspunt brengt, ten opzichte van de periode voor

de pandemie, een (gedeeltelijke) verschuiving van de milieu-impact met zich mee van de kantooromgeving naar de thuisomgeving. We verkennen momenteel hoe wij het energieverbruik van de thuiswerkplekken van onze medewerkers kunnen meten en hoe wij hier vervolgens duurzaamheidsdoelstellingen op kunnen toepassen. Deze kunnen zowel betrekking hebben op besparing (bijvoorbeeld door betere isolatie en gebruik van energiezuinige beeldschermen) als op vergroening (bijvoorbeeld door het stimuleren van de installatie van zonnepanelen thuis en/of het overschakelen op groene stroom). We willen hier eind 2023 een plan van aanpak voor gereed hebben.

Duurzaam inkopen

Het allereerste uitgangspunt van onze inspanningen op duurzaam inkopen is het voorkomen van onnodige inkoop en reduceren van inkoop waar mogelijk. We voeren hier intern actief het gesprek over en bieden collega's inzicht in reductiemogelijkheden wanneer we deze signaleren. In het **CZ-beleid Maatschappelijk verantwoord inkopen** hebben we vastgelegd hoe we bij leveranciers sturen op het verminderen van negatieve milieu-impact in de gehele productieketen en hoe wij bij voorkeur kiezen voor de beter presterende leveranciers en producten op het gebied van mens, milieu en maatschappij.

In de komende jaren werken we stapsgewijs verder aan het in kaart brengen van de CO₂-voetafdruk van de producten en diensten die wij inkopen. De uitkomsten hiervan zijn het vertrekpunt voor het stellen van verdere reductiedoelen en het vervolgens identificeren van de benodigde compensatie om als organisatie volledig klimaatneutraal te werken. We trekken hier tot 2030 voor uit om dit op een gedegen manier uit te werken, samen met stakeholders en op basis van gedeelde (wetenschappelijke) inzichten.

2.4 Organisatie, sturing en rapportage

De sturing op en uitvoering van het *CZ Milieubeleid* wordt binnen CZ groep door de afdeling Facilitair Bedrijf verzorgd onder verantwoordelijkheid van de directeur Financiën, in opdracht van de Raad van Bestuur. Facilitair Bedrijf draagt tevens zorg voor de juiste toepassing van het ISO 14001-milieu-managementsysteem en waarborgt het behouden van de certificering van CZ groep.

Over de voortgang op de doelen van dit milieubeleid wordt in hoofdlijnen gerapporteerd binnen de kwartaalrapportage-cyclus van de divisie Financiën. De voortgang in detail (resultaten en initiatieven) wordt separaat gerapporteerd in een milieubeleidsrapportage. Deze is tevens input voor de bredere duurzaamheidsrapportage binnen CZ groep die vanaf 2023 per kwartaal door de divisie Governance, Risk & Compliance (GRC) wordt opgesteld. De Interne Auditdienst (IAD) van CZ groep is betrokken bij het verifiëren van in de rapportages opgenomen resultaten.

Colofon en contact

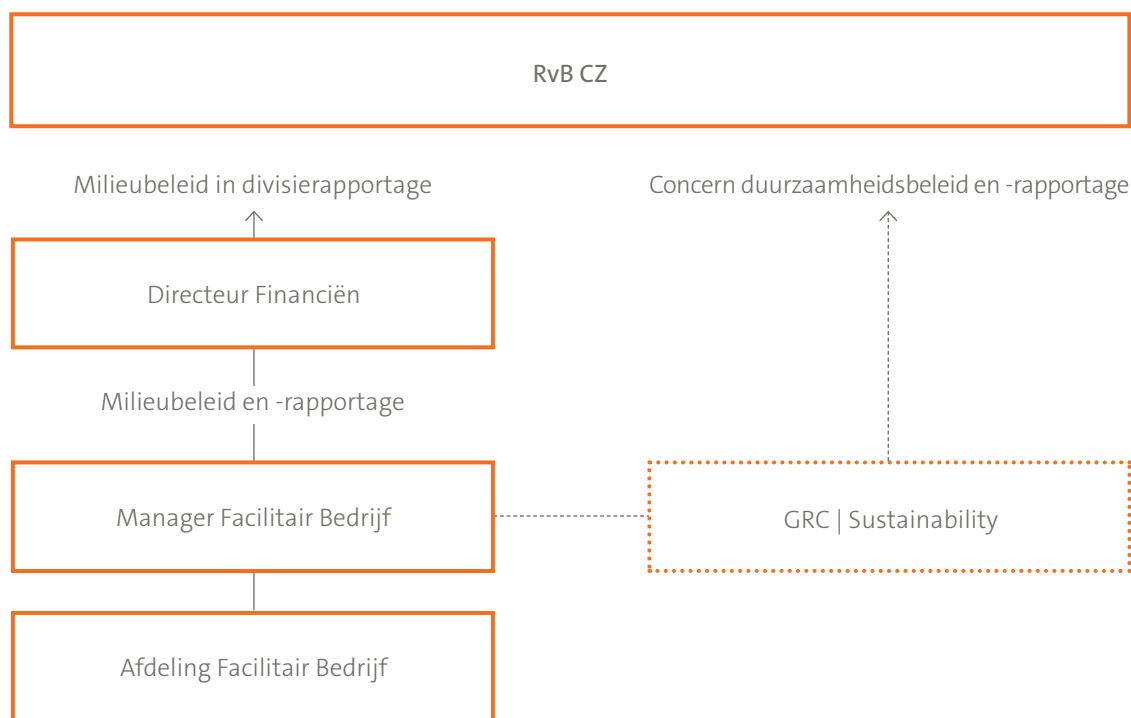
Het *CZ Milieubeleid* is onder verantwoordelijkheid van de directeur Financiën opgesteld uit naam van de Raad van Bestuur van CZ groep.

Over de voortgang van de realisatie van dit beleid wordt extern gerapporteerd in het jaarverslag van CZ groep (jaarverslag.cz.nl).

Ons beleid en de realisatie ervan blijft zich continu doorontwikkelen. Wij herijken het *CZ Milieubeleid* daarom jaarlijks. Hierbij nemen wij relevante in- en externe ontwikkelingen mee en betrekken wij waar mogelijk en van waarde de inzichten en expertise van externe stakeholders.

Heeft u als lezer opmerkingen en/of vragen over ons beleid dan zijn wij bereikbaar via milieubeleid@cz.nl.

Tilburg, januari 2023





Zorg die verder gaat